



กระทรวงสาธารณสุข  
สถาบันพระบรมราชชนก  
เอกสารประกอบการชี้แจง  
เสนอ

คณะกรรมการวิสามัญพิจารณาศึกษา  
ร่างพระราชบัญญัติงบประมาณรายจ่ายประจำปี  
งบประมาณ พ.ศ. 2569  
วุฒิสภา



# สารบัญ

	หน้า
1. รายนามผู้ชี้แจง	1
2. วิสัยทัศน์ พันธกิจ โครงสร้างหน่วยงาน การดำเนินการกิจหน้าที่และอำนาจตามกฎหมาย จัดตั้งหน่วยงานและการบูรณาการหรือประสานภารกิจในมิติด้านอื่น	2
3. ภาพรวมงบประมาณของหน่วยรับงบประมาณ 3 ปีย้อนหลัง (ปีงบประมาณ พ.ศ. 2567-2569)	4
4. ภาพรวมแผนงาน ผลผลิต/โครงการ และโครงการที่สำคัญ ประจำปีงบประมาณ พ.ศ. 2569	7
5. ผลการเบิกจ่ายและผลการดำเนินงานในปีงบประมาณ พ.ศ. 2567-2568	11
6. การดำเนินการตามข้อสังเกตของคณะกรรมการวิสามัญพิจารณาศึกษา ร่างพระราชบัญญัติงบประมาณ รายจ่ายประจำปีงบประมาณ พ.ศ. 2568 วุฒิสภา	17

**1. รายนามผู้ชี้แจง**  
**สถาบันพระบรมราชชนก**

ลำดับ	ชื่อ - สกุล	ตำแหน่ง
1.	ศาสตราจารย์พิเศษ นายแพทย์วิชัย เทียนถาวร	อธิการบดีสถาบันพระบรมราชชนก
2.	นายแพทย์รายิน อโรร่า	รองอธิการบดีสถาบันพระบรมราชชนก
3.	ผู้ช่วยศาสตราจารย์ศุภกรใจ เจริญสุข	รักษาราชการแทนผู้อำนวยการสำนักงานอธิการบดี
4.	นางวรรณช ทัตบุตร	ผู้อำนวยการกองยุทธศาสตร์และวิเทศสัมพันธ์

**ผู้ประสานงาน**

- |                         |                                      |
|-------------------------|--------------------------------------|
| 1. นางสาวนุสบา อาราเบีย | นักทรัพยากรบุคคล<br>โทร. 0 2590 1820 |
|-------------------------|--------------------------------------|

## 2. วิสัยทัศน์ พันธกิจ โครงสร้างหน่วยงาน การดำเนินการกิจหน้าที่และอำนาจ ตามกฎหมายจัดตั้งหน่วยงาน และการบูรณาการหรือประสานภารกิจในมิติด้านอื่น

### วิสัยทัศน์

มหาวิทยาลัยชั้นนำระดับโลกด้านสุขภาพปฐมภูมิ (World-Class University for Primary Care)

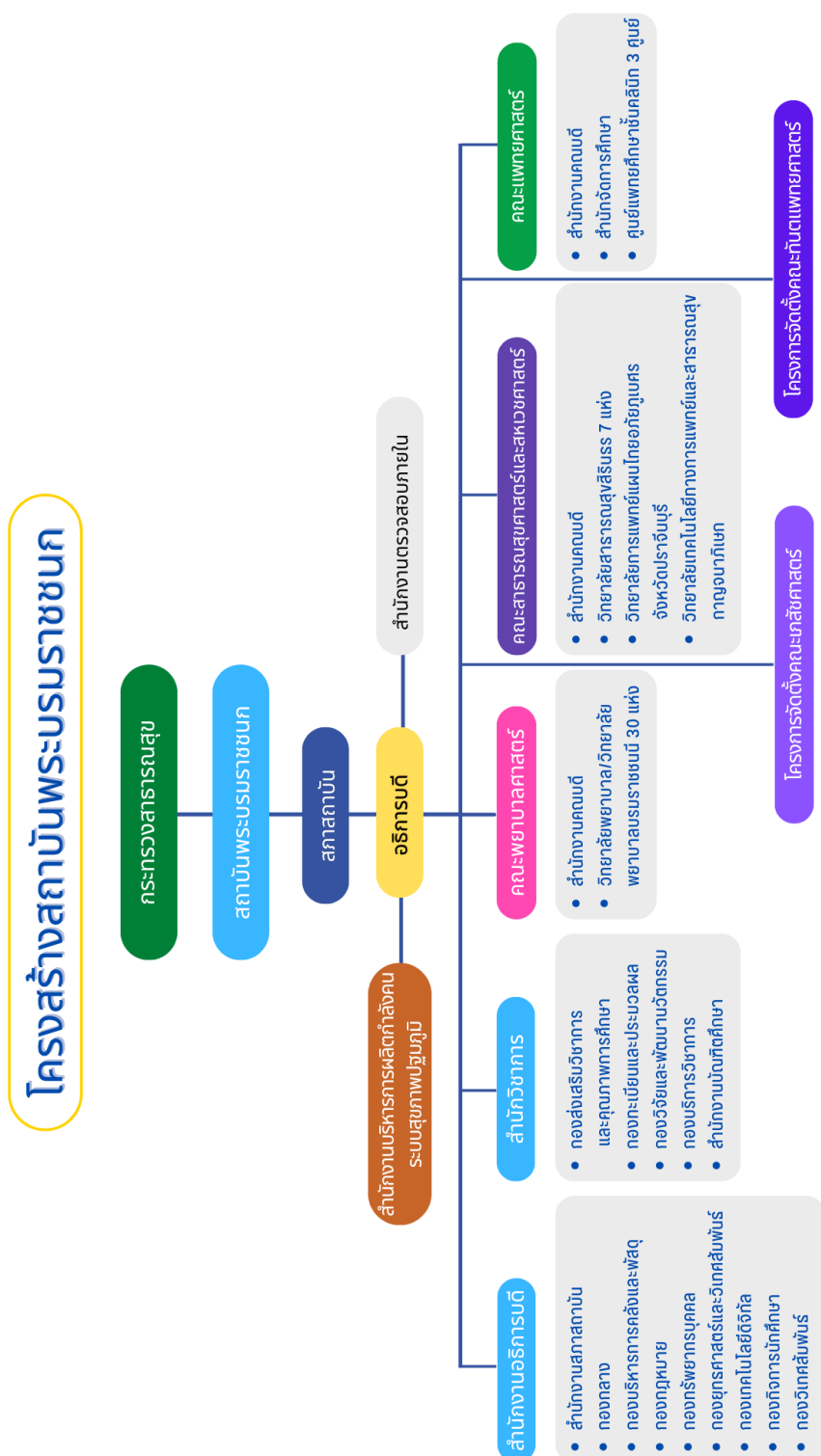
### พันธกิจ

1. จัดการศึกษาด้านวิทยาศาสตร์สุขภาพ เพื่อตอบสนองต่อระบบสุขภาพด้วยความเสมอภาค ให้ผู้เรียนมีความรู้ความสามารถทางวิชาการและทักษะในวิชาชีพ มีคุณธรรม จริยธรรม มีความสำคัญต่อสังคม มีภาวะผู้นำ และมีศักยภาพในการเรียนรู้ด้วยตนเอง
2. สร้างองค์ความรู้ด้านวิทยาศาสตร์สุขภาพด้วยการวิจัยและนวัตกรรมให้มีมาตรฐานและคุณภาพ รวมทั้งนำความรู้ไปใช้เพื่อประโยชน์ในการพัฒนาสังคมและประเทศชาติ
3. บริการวิชาการแก่สังคมและบริการด้านการแพทย์และการสาธารณสุขเพื่อคุณภาพชีวิตที่ยั่งยืน
4. บูรณาการการทะนุบำรุงศิลปะและวัฒนธรรม กับการจัดการศึกษา วิจัย และการบริการวิชาการ เพื่อสุขภาวะชุมชน

### ภารกิจตามกฎหมายจัดตั้งหน่วยรับงบประมาณ

1. ผลิตบัณฑิตและพัฒนาบุคลากรให้สอดคล้องกับแนวนโยบายแห่งรัฐ เพื่อให้มีความรู้ความสามารถทางวิชาการและทักษะในวิชาชีพ มีคุณธรรม จริยธรรม มีความสำคัญต่อสังคม และเพื่อให้มีศักยภาพในการเรียนรู้ด้วยตนเอง
2. จัดการศึกษา วิจัย ส่งเสริม สนับสนุนการวิจัย เพื่อสร้างหรือพัฒนาองค์ความรู้และนำความรู้นั้นไปใช้เพื่อประโยชน์ในการพัฒนาสังคมและประเทศชาติ
3. พัฒนาองค์ความรู้ด้านวิทยาศาสตร์สุขภาพให้มีมาตรฐานและคุณภาพทางวิชาการให้เป็นที่ยอมรับในระดับประเทศและนานาชาติ
4. ส่งเสริมให้เกิดโอกาสและความเสมอภาคทางการศึกษาตามความต้องการของชุมชน
5. ให้บริการทางวิชาการแก่สังคมโดยเน้นความร่วมมือกับชุมชน
6. ให้บริการด้านการแพทย์และการสาธารณสุข
7. ส่งเสริมและทะนุบำรุงศิลปะและวัฒนธรรม

แผนผังโครงสร้างองค์กร โดยมีรายละเอียด กรอบอัตรากำลัง  
และจำนวนบุคลากร (รวมถึงจ้างเหมาบริการ)  
ที่บรรจุจริงภายในโครงสร้างองค์กร แยกตามโครงสร้างหน่วยงาน



### อัตรากำลัง

1. ข้าราชการ	1,901 อัตรา	2. ลูกจ้างประจำ	77 อัตรา	3. พนักงานราชการ	194 อัตรา
4. พนักงานสถาบัน	795 อัตรา	5. ลูกจ้างชั่วคราว	22 อัตรา	6. จ้างเหมาบริการ	1,323 อัตรา
รวมทั้งสิ้น 4,312 อัตรา (ข้อมูล ณ วันที่ 31 เม.ย. 68)					

### 3. ภาพรวมงบประมาณของหน่วยรับงบประมาณ 3 ปีย้อนหลัง (ปีงบประมาณ พ.ศ. 2567-2569)

.....

สถาบันพระบรมราชชนก

#### 1. จำแนกตามลักษณะรายจ่าย

หน่วย : ล้านบาท (ทศนิยม 4 ตำแหน่ง)

รายการ	ปี 2567 (1)	ปี 2568 (2)	ปี 2569 (3)	เปรียบเทียบ (2) และ (3)	
				เพิ่มขึ้น/ลดลง	ร้อยละ
<b>รวมทั้งสิ้น</b>	<b>2,268.5562</b>	<b>2,603.0182</b>	<b>2,879.9495</b>	<b>276.9313</b>	<b>10.64</b>
1.1 รายจ่ายประจำ	2,118.8641	2,258.3478	2,482.0353	223.6875	9.90
1.2 รายจ่ายลงทุน	149.6921	344.6704	397.9142	53.2438	15.45

#### 2. จำแนกตามงบรายจ่าย

หน่วย : ล้านบาท (ทศนิยม 4 ตำแหน่ง)

รายการ	ปี 2567 (1)	ปี 2568 (2)	ปี 2569 (3)	เปรียบเทียบ (2) และ (3)	
				เพิ่มขึ้น/ลดลง	ร้อยละ
<b>รวมทั้งสิ้น</b>	<b>2,268.5562</b>	<b>2,603.0182</b>	<b>2,879.9495</b>	<b>276.9313</b>	<b>10.64</b>
2.1 งบบุคลากร	1,260.4401	1,268.7844	1,234.0655	-34.7189	-2.74
2.2 งบดำเนินงาน	138.3426	137.3800	138.8494	1.4694	1.07
2.3 งบลงทุน	149.6921	341.4908	394.5137	53.0229	15.53
2.4 งบเงินอุดหนุน	720.0814	855.3630	1,112.5209	257.1579	30.06
2.5 งบรายจ่ายอื่น	-	-	-	-	-

### 3. เงินนอกงบประมาณของหน่วยรับงบประมาณ

หน่วย : ล้านบาท (ทศนิยม 4 ตำแหน่ง)

รายการ	ปี 2567 (1)	ปี 2568 (2)	ปี 2569 (3)	เปรียบเทียบ (2) และ (3)	
				เพิ่มขึ้น/ลดลง	ร้อยละ
3.1 เงินนอกงบประมาณสะสมคงเหลือยกมา	2,955.0525	2,809.6967	2,773.8847	-35.8120	-1.27
3.2 รายได้ประเภทเงินนอกงบประมาณ	1,163.3305	1,325.3134	1,365.0728	39.7594	3.00
3.3 รวมเงินนอกงบประมาณทั้งสิ้น (3.1+3.2)	4,118.3830	4,135.0101	4,138.9575	3.9474	0.10
3.4 นำไปสมทบกับงบประมาณ	126.6123	133.5539	79.0254	-54.5285	-40.83
(1) งบบุคลากร	-	-	-	-	-
(2) งบดำเนินงาน	-	-	-	-	-
(3) งบลงทุน	-	-	-	-	-
(4) งบเงินอุดหนุน	126.6123	133.5539	79.0254	-54.5285	-40.83
(5) งบรายจ่ายอื่น	-	-	-	-	-
3.5 คงเหลือหลังหักเงินนำไปสมทบกับงบประมาณ (3.3-3.4)	3,991.7707	4,001.4562	4,059.9321	58.4759	1.46
3.6 แผนการใช้จ่ายอื่น	1,182.0740	1,227.5715	1,293.1470	65.5755	5.34
(1) ภารกิจพื้นฐาน	734.9219	717.2577	755.0000	37.7423	5.26
- รายจ่ายประจำ	708.9376	679.6689	713.6523	33.9834	5.00
- รายจ่ายลงทุน	25.9843	37.5888	41.3477	3.7589	10.00
(2) ภารกิจเพื่อการพัฒนา	447.1521	510.3138	538.1470	27.8332	5.45
- รายจ่ายประจำ	413.4249	463.9641	487.1623	23.1982	5.00
- รายจ่ายลงทุน	33.7272	46.3497	50.9847	4.6350	10.00
3.7 คงเหลือ (3.5-3.6)	2,809.6967	2,773.8847	2,766.7851	-7.0996	-0.26

หมายเหตุ : วงเงินที่นำไปสมทบตามแนวทางการจัดทำงบประมาณรายจ่ายประจำปีงบประมาณ พ.ศ. 2569 ตามฐานข้อมูลสำนักงานงบประมาณ และ/หรือ เอกสารงบประมาณ

4. งบประมาณตามยุทธศาสตร์การจัดสรรงบประมาณ จำแนกตามกลุ่มแผนงาน 3 ปีย้อนหลัง

หน่วย : ล้านบาท (ทศนิยม 4 ตำแหน่ง)

ประเภทงบประมาณรายจ่าย - แผนงาน		ปี 2567 (1)	ปี 2568 (2)	ปี 2569 (3)	เปรียบเทียบ (2) และ (3)	
					เพิ่มขึ้น/ (ลดลง)	ร้อยละ
รวมทั้งสิ้น		2,268.5562	2,603.0182	2,879.9495	276.9313	10.64
4.1	แผนงานพื้นฐาน	526.2865	702.4627	865.5483	163.0856	23.22
	(1) แผนงานพื้นฐานด้านการพัฒนา และเสริมสร้างศักยภาพทรัพยากรมนุษย์	526.2865	702.4627	865.5483	163.0856	23.22
4.2	แผนงานยุทธศาสตร์	433.1622	584.4148	731.7660	147.3512	25.21
	(1) แผนงานยุทธศาสตร์เสริมสร้างให้คนมีสุขภาวะที่ดี	433.1622	584.4148	731.7660	147.3512	25.21
4.3	แผนงานบุคลากรภาครัฐ	1,309.1075	1,316.1407	1,282.6352	-33.5055	-2.55



#### 4. ภาพรวมแผนงาน ผลผลิต/โครงการ และโครงการที่สำคัญ

##### ประจำปีงบประมาณ พ.ศ. 2569

สถาบันพระบรมราชชนก

##### 1 ภาพรวมแผนงาน ผลผลิต/โครงการ จำแนกตามงบรายจ่าย

หน่วย : ล้านบาท (ทศนิยม 4 ตำแหน่ง)

แผนงาน - ผลผลิต/โครงการ (ทุกแผนงาน)	งบบุคลากร				งบดำเนินงาน						งบลงทุน			งบ ราย จ่าย อื่น	รวมทั้งสิ้น
	เงินเดือน	ค่าจ้าง ประจำ	ค่าจ้าง ชั่วคราว	ค่าตอบแทน พนักงานฯ	รวม	ค่าใช้ สอย	ค่าวัสดุ	ค่า สาธารณูปโภค	รวม	ค่าครุภัณฑ์	ที่ดินและ สิ่งก่อสร้าง	รวม	งบ อุดหนุน		
ยุทธศาสตร์ชาติด้าน การพัฒนาและเสริมสร้าง ศักยภาพทรัพยากรมนุษย์															2,879.9495
1. แผนงานยุทธศาสตร์ เสริมสร้างให้คนมีสุขภาวะที่ดี															731.7660
(1) โครงการผลิตและพัฒนา กำลังคนด้านสุขภาพ สู่ความเป็นมืออาชีพ													488.6928		488.6928
(2) โครงการผลิตแพทย์ และทันตวิดัลกรรมสุขภาพ เพื่อเวชศาสตร์ครอบครัว ตอบสนองต่อระบบสุขภาพ ปฐมภูมิทั่วไทย													243.0732		243.0732
2. แผนงานพื้นฐาน ด้านการพัฒนาและเสริมสร้าง ศักยภาพทรัพยากรมนุษย์						59.6973	11.0000	19.5824	90.2797	60.8696	333.6441	394.5137	380.7549		865.5483
3. แผนงานบุคลากรภาครัฐ	1,156.1342	22.4015		55.5298	1,234.0655	1.9403			48.5697						1,282.6352

## 2. โครงการที่สำคัญ ประจำปีงบประมาณ พ.ศ. 2569

หน่วย : สำนักงาน (ทศนิยม 4 ตำแหน่ง)

แผนงาน – ผลผลิต/โครงการ – กิจกรรม – ตัวชี้วัด (ยกเว้นแผนงานบุคลากรภาครัฐ)	งบประมาณ 2569	งบรายจ่าย	ลักษณะการดำเนินการ	ที่มา/ความต้องการโครงการ	สถานที่ดำเนินการ/สถานภาพปัจจุบัน (ณ วันที่ทำข้อ)	ผลสัมฤทธิ์ที่คาดว่าจะได้รับ จากการใช้จ่ายงบประมาณ
<p>1. แผนงานพื้นฐานด้านการพัฒนาและเสริมสร้างศักยภาพทรัพยากรมนุษย์</p> <p>ผลผลิต ผลผลิตพัฒนาศักยภาพด้านการแพทย์และสาธารณสุข</p> <p>กิจกรรม ผลิตบุคลากรทางด้านสาธารณสุข</p> <p>และสหเวชศาสตร์</p> <p>ตัวชี้วัดเชิงปริมาณ : จำนวนนักศึกษาใหม่</p> <p>หลักสูตรด้านสาธารณสุขและสหเวชศาสตร์ 2,324 คน</p> <p>ตัวชี้วัดเชิงปริมาณ : จำนวนนักศึกษาปัจจุบัน</p> <p>หลักสูตรด้านสาธารณสุขและสหเวชศาสตร์ 5,366 คน</p> <p>ตัวชี้วัดเชิงปริมาณ : จำนวนผู้สำเร็จการศึกษา</p> <p>หลักสูตรด้านสาธารณสุขและสหเวชศาสตร์ 1,759 คน</p>	2569	งบเงินอุดหนุน	เป็นการดำเนินงานที่ตามพระราชบัญญัติสถาบันพระบรมราชชนก พ.ศ. 2562 ในการผลิตบัณฑิตและพัฒนาบุคลากรให้สอดคล้องกับแนวนโยบายแห่งรัฐ	สถาบันพระบรมราชชนก เป็นสถาบันอุดมศึกษาเฉพาะทางด้านวิทยาศาสตร์สุขภาพ มีพันธกิจหลักในการผลิตและพัฒนาบุคลากรด้านสุขภาพของกระทรวงสาธารณสุข ประกอบกับปัญหาการขาดแคลนบุคลากรทางการแพทย์และสาธารณสุข ส่งผลกระทบต่อการบริการสุขภาพของประชาชนในประเทศไทย เช่น การเข้าถึงบริการสุขภาพของประชาชนลดลง คุณภาพการบริการลดลงเนื่องจากภาระงานที่มากขึ้น เกิดความเหลื่อมล้ำทางสุขภาพในสังคมเนื่องจากบุคลากรทางการแพทย์และบุคลากรในทุกระดับในบางพื้นที่ ซึ่งหนึ่งในแนวทางการแก้ปัญหาการผลิตบุคลากรทางการแพทย์และสาธารณสุขในทุกระดับ รวมถึงบุคลากรในสาขาที่ขาดแคลน เพื่อให้สามารถรองรับการบริการสาธารณสุขของประเทศ	ดำเนินการภายใต้การกำกับของกระทรวงสาธารณสุขและสหเวชศาสตร์มีคุณภาพมาตรฐาน สามารถรองรับการขยายศักยภาพในการบริการสาธารณสุขของประเทศ	ผลสัมฤทธิ์ : ผู้สำเร็จการศึกษาด้านสาธารณสุขและสหเวชศาสตร์มีคุณภาพมาตรฐาน สามารถรองรับการขยายศักยภาพในการบริการสาธารณสุขของประเทศ
<p>2. แผนงานยุทธศาสตร์เสริมสร้างให้คนสุขภาพดี</p> <p>โครงการ โครงการผลิตแพทย์และเพิ่มขีดความสามารถเพื่อวิทยาศาสตร์รอบครัวตอบสนองต่อระบบสุขภาพปฐมภูมิทั่วไทย</p> <p>กิจกรรม ผลิตแพทย์และเพิ่มขีดความสามารถเพื่อวิทยาศาสตร์ครอบครัว</p> <p>ตัวชี้วัดเชิงปริมาณ : จำนวนนักศึกษาใหม่</p> <p>หลักสูตรแพทยศาสตร์ 150 คน</p> <p>ตัวชี้วัดเชิงปริมาณ : จำนวนนักศึกษาปัจจุบัน</p> <p>หลักสูตรแพทยศาสตร์ 100 คน</p> <p>ตัวชี้วัดเชิงปริมาณ : จำนวนนักศึกษาใหม่</p> <p>หลักสูตรพยาบาลศาสตร์ 400 คน</p> <p>ตัวชี้วัดเชิงปริมาณ : จำนวนนักศึกษาปัจจุบัน</p> <p>หลักสูตรพยาบาลศาสตร์ 300 คน</p> <p>ตัวชี้วัดเชิงปริมาณ : จำนวนนักศึกษาใหม่</p> <p>หลักสูตรด้านสาธารณสุขและสหเวชศาสตร์ 1,200 คน</p> <p>ตัวชี้วัดเชิงปริมาณ : จำนวนนักศึกษาปัจจุบัน</p> <p>หลักสูตรด้านสาธารณสุขและสหเวชศาสตร์ 735 คน</p> <p>ตัวชี้วัดเชิงปริมาณ : จำนวนนักศึกษาใหม่</p> <p>หลักสูตรทันตแพทยศาสตร์ 124 คน</p> <p>ตัวชี้วัดเชิงปริมาณ : จำนวนนักศึกษาใหม่</p> <p>หลักสูตรเภสัชศาสตร์ 300 คน</p>	243,0732	งบเงินอุดหนุน	เป็นการดำเนินงานที่ตามมติคณะรัฐมนตรีเมื่อวันที่ 20 กุมภาพันธ์ 2567 ซึ่งเห็นชอบในหลักการและเป็นโครงการต่อเนื่องสำหรับโครงการผลิตแพทย์และเพิ่มขีดความสามารถเพื่อวิทยาศาสตร์รอบครัวตอบสนองต่อระบบสุขภาพปฐมภูมิทั่วไทย โดยมีแผนการผลิตในระยะ 10 ปี	ด้วยสถานการณ์การเปลี่ยนแปลงของเศรษฐกิจ สังคม สิ่งแวดล้อม และทิศทางนโยบายการพัฒนาประเทศ ทำให้ความต้องการด้านสุขภาพของประชาชนมีแนวโน้มสูงขึ้น อีกทั้งการเปลี่ยนเป็นสังคมผู้สูงวัย ภาวะการเจ็บป่วยและโรคภัย ทั้งโรคติดต่อ โรคไม่ติดต่อเรื้อรัง และโรคอุบัติใหม่ ซึ่งเป็นเหตุให้ระบบสาธารณสุขและการให้บริการทางการแพทย์และสาธารณสุขต้องเตรียมรับมือกับสถานการณ์ต่าง ๆ เพื่อรองรับผู้ป่วยและยุทธศาสตร์ในการพัฒนาประเทศในระยะยาว ซึ่งกระทรวงสาธารณสุข มีการผลักดันในการตอบสนองยุทธศาสตร์ชาติ ด้านการพัฒนาและเสริมสร้างศักยภาพทรัพยากรมนุษย์ การยกระดับคุณภาพบริการด้านสาธารณสุขให้เพียงพอทั้งในเชิงปริมาณ และคุณภาพ รวมทั้งการกระจายกำลังคนให้สอดคล้องกับความต้องการด้านสุขภาพของประชาชนในแต่ละช่วงเวลา และมีนโยบายสำคัญ คือ การแพทย์ปฐมภูมิ โดยปัจจุบันสถานการณ์กำลังคนด้านสาธารณสุขยังเป็นปัญหาสำคัญของระบบสุขภาพของประเทศไทย จึงมีความจำเป็นในการผลิตบุคลากรทางการแพทย์ การพยาบาล และการสาธารณสุข ในการพัฒนาระบบสุขภาพปฐมภูมิของประเทศ รวมถึงกระจายโอกาสทางการศึกษาทางการแพทย์ การพยาบาล และ การสาธารณสุขไปสู่ประชาชนในส่วนภูมิภาค	ดำเนินการจัดการเรียนการสอนภายใต้ 3 คณะ ได้แก่ คณะแพทยศาสตร์ คณะพยาบาลศาสตร์ คณะสาธารณสุขศาสตร์และสหเวชศาสตร์ โดยมีวิทยาลัยในสังกัดและศูนย์แพทยศาสตรศึกษาชั้นคลินิกกระจายอยู่ทั่วประเทศ จำนวน 42 แห่ง รวมถึงสถาบันการศึกษาและมหาวิทยาลัยร่วมผลิต โดยมีความพร้อมของพื้นที่ดำเนินการ บุคลากร รวมถึงอุปกรณ์ เครื่องมือ โดยสามารถดำเนินโครงการได้ทันทีที่ได้รับจัดสรรงบประมาณ	ผลสัมฤทธิ์ : ผลการรับนักศึกษาของทุกหลักสูตรได้ตามเป้าหมายที่กำหนด

แผนงาน – ผลผลิต/โครงการ – กิจกรรม – ตัวชี้วัด (ยกเว้นแผนงานบุคคลากรภาครัฐ)	งบประมาณ 2569	งบรายจ่าย	ลักษณะการดำเนินการ	ที่มา/ความต้องการโครงการ	สถานที่ดำเนินการ/สถานภาพปัจจุบัน (ณ วันที่จัดทำขอ)	ผลสัมฤทธิ์ที่คาดว่าจะได้รับ จากการใช้จ่ายงบประมาณ
ตัวชี้วัดเชิงปริมาณ : จำนวนผู้สำเร็จการศึกษา ผู้ช่วยพยาบาล 1,000 คน						
3. แผนงานยุทธศาสตร์เสริมสร้าง ให้คนมีสุขภาพที่ดี โครงการ โครงการผลิตและพัฒนากำลังคน ด้านสุขภาพสู่ความเป็นมืออาชีพ กิจกรรม ผลิตและพัฒนาากำลังคนด้านสุขภาพ ตัวชี้วัดเชิงปริมาณ : จำนวนนักศึกษาใหม่ หลักสูตรพยาบาลศาสตร์ 4,000 คน ตัวชี้วัดเชิงปริมาณ : จำนวนนักศึกษาปัจจุบัน หลักสูตรพยาบาลศาสตร์ 12,626 คน ตัวชี้วัดเชิงปริมาณ : จำนวนผู้สำเร็จการศึกษา หลักสูตรพยาบาลศาสตร์ 4,170 คน ตัวชี้วัดเชิงปริมาณ : จำนวนผู้สำเร็จการศึกษา ผู้ช่วยพยาบาล 1,000 คน	488,6928	งบเงิน อุดหนุน	เป็นการดำเนินโครงการ ภายใต้โครงการเพิ่มการ ผลิตบุคลากรสาขา พยาบาลศาสตร์ (ปีการศึกษา 2566 - 2570) ซึ่งคณะรัฐมนตรีได้ มีมติเห็นชอบเมื่อวันที่ 30 กรกฎาคม 2567	การขาดแคลนบุคลากรทางการแพทย์เป็นปัญหา ที่เกิดขึ้นอย่างยาวนานและต่อเนื่อง ซึ่งคณะรัฐมนตรี ได้มีมติให้วิชาชีพการพยาบาลเป็นสาขาขาดแคลนตั้งแต่ พ.ศ. 2535 และสนับสนุนงบประมาณโครงการผลิต พยาบาลเพิ่มอย่างต่อเนื่อง (โครงการ 5 ปี) ตั้งแต่ปี การศึกษา 2536 โดยกระทรวงสาธารณสุขได้ร่วมกับ กระทรวงศึกษาธิการ กระทรวงการอุดมศึกษา สถาบันการศึกษาพยาบาล และสภาการพยาบาล ซึ่งเป็นทั้งหน่วยผลิต หน่วยผู้ใช้ และผู้ควบคุมมาตรฐาน เพื่อวางแผน การผลิตพยาบาลเร่งรัดมา โดยจัดทำ โครงการผลิตพยาบาลเพิ่มจากแผน การรับปกติมาอย่าง ต่อเนื่อง ปัจจุบันความขาดแคลนพยาบาลยังคงทวีความ รุนแรง ไม่เพียงพอต่อการบรรลุป้าหมายในการพัฒนาให้ ประชาชนมีสุขภาพที่ดีถ้วนหน้า ซึ่งเป็นปัจจัยสำคัญ ในการพัฒนาประเทศทุกด้าน จึงมีความจำเป็นในการเพิ่ม การผลิตพยาบาล เพื่อให้มีจำนวนเพียงพอในสัดส่วนที่จะ ทำให้นโยบายสาธารณสุขของรัฐบรรลุเป้าหมาย รองรับ ขยายบริการปฐมภูมิ รองรับโรคระบาดต่างๆ ซึ่งสอดคล้องกับ แผนการปฏิรูปกำลังคนและการให้บริการด้านสุขภาพของ กระทรวงสาธารณสุข ที่มีความต้องการบุคลากรทางการแพทย์ พยาบาลเพิ่มขึ้นทุกปี	ดำเนินการภายใต้คณะพยาบาลศาสตร์ โดยมีวิทยาลัยพยาบาลในสังกัดสถาบัน พระบรมราชชนก จำนวน 30 แห่ง โดยมีความพร้อมของพื้นที่ดำเนินการ บุคลากร รวมถึงอุปกรณ์ เครื่องมือ โดยสามารถดำเนินโครงการได้ทันที ที่ได้รับจัดสรรงบประมาณ	ผลสัมฤทธิ์ : ผู้สำเร็จการศึกษาทาง การพยาบาลลดคุณภาพมาตรฐาน ในการบริการสาธารณสุขของประเทศไทย - ตัวชี้วัด: ร้อยละของผู้สำเร็จการศึกษา ที่สอบขึ้นทะเบียนได้รับใบอนุญาต ประกอบวิชาชีพการพยาบาล และการผดุงครรภ์ ร้อยละ 90 - ตัวชี้วัด: ร้อยละของผู้สำเร็จการศึกษา ทางการพยาบาลที่ได้นำ ศึกษาต่อ หรือประกอบอาชีพอิสระ ภายในระยะเวลา 1 ปี ร้อยละ 95
4. แผนงานพื้นฐานด้านการพัฒนาและเสริมสร้างศักยภาพ ทรัพยากรมนุษย์ ผลผลิต ผลิตและพัฒนาบุคลากรทางด้านสุขภาพ และสาธารณสุข กิจกรรม จัดสรรทุนการศึกษาในระดับปริญญาโท/เอก ในและต่างประเทศ และอบรมระยะสั้น ในและต่างประเทศ : จำนวนผู้ที่ได้รับทุนการศึกษาใหม่ ตัวชี้วัดเชิงปริมาณ : จำนวนผู้ที่ได้รับทุนการศึกษาใหม่ โท/เอก ในและต่างประเทศ จำนวน 40 ทุน	139,7150	งบเงิน อุดหนุน	เป็นการดำเนินการภายใต้ โครงการพัฒนาอาจารย์ และข้าราชการในสังกัด เพื่อยกระดับคุณภาพ มาตรฐานการพัฒนา และผลิตบุคลากรทางการ พยาบาลและสาธารณสุข ซึ่งเป็นโครงการต่อเนื่อง	เนื่องจากสภาพปัญหาการขาดแคลนอาจารย์ทั้งเชิงปริมาณ และเชิงคุณภาพ อัตราส่วนอาจารย์ต่อนักศึกษาและสัดส่วน คุณวุฒิอาจารย์ไม่เป็นไปตามเกณฑ์มาตรฐาน แม้สถาบัน พระบรมราชชนกจะมีการพัฒนาอาจารย์ควบคู่กับการผลิต บุคลากรทางการพยาบาลและสาธารณสุข ตั้งแต่ปี พ.ศ. 2538 - 2566 โดยปัจจุบันสถาบันพระบรมราชชนก มี อาจารย์ที่มีคุณวุฒิปริญญาเอก จำนวน 469 คน (30 กย. 2567) คิดเป็นร้อยละ 26.33 จากจำนวนอาจารย์ประจำ ของสถาบันทั้งหมด 1,781 คน ซึ่งจากข้อมูลพบว่าจำนวน อาจารย์ที่มีคุณวุฒิปริญญาเอกของสถาบัน พระบรมราชชนกมีสัดส่วนน้อยเมื่อเทียบกับภารกิจ ของสถาบัน เพื่อให้เป็นไปตามแผนยุทธศาสตร์การพัฒนา สถาบัน พ.ศ. 2568 - 2570 การมุ่งสู่มหาวิทยาลัยชั้นนำ ของโลกในการผลิตบุคลากรและสร้างองค์ความรู้เพื่อ การดูแลสุขภาพพระดั่งปฐมภูมิ (World Class University for Primary Care) ประกอบกับประกาศคณะกรรมการ มาตรฐานการอุดมศึกษา และคณะที่จะเปิดใหม่และ สาขาวิชาที่จะเปิดสอนในอนาคต สถาบันจึงมีความจำเป็น	- สถานศึกษา ณ สหรัฐอเมริกา - สถานศึกษา ณ สหราชอาณาจักร - สถานศึกษา ณ ออสเตรเลีย - สถานศึกษาที่เปิดสอนหลักสูตรปกติ และหลักสูตรนานาชาติในประเทศไทย	อาจารย์และบุคลากรทางการแพทย์บาล และสาธารณสุขในสังกัดสถาบัน พระบรมราชชนก ได้รับการพัฒนาคุณวุฒิ /สมรรถนะและศักยภาพเป็นไปตาม เป้าหมายที่กำหนด และมีปริมาณเพียงพอ กับหลักสูตรที่จะเปิดสอนในอนาคต ตลอดจนได้รับการพัฒนานวัตกรรม ด้านสุขภาพ เพื่อมุ่งสู่มหาวิทยาลัยชั้นนำ ของโลกในการผลิตบุคลากรและสร้างองค์ ความรู้เพื่อการดูแลสุขภาพพระดั่งปฐมภูมิ (World Class University for Primary Care)

แผนงาน – ผลผลิต/โครงการ – กิจกรรม – ตัวชี้วัด (ยกเว้นแผนงานบุคลากรภาครัฐ)	งบประมาณ 2569	งบรายจ่าย	ลักษณะการดำเนินการ	ที่มา/ความต้องการโครงการ	สถานที่ดำเนินการ/สถานภาพปัจจุบัน (ณ วันที่ทำคำขอ)	ผลสัมฤทธิ์ที่คาดว่าจะได้รับ จากการใช้จ่ายงบประมาณ
<p>5. แผนงานพื้นฐานด้านการพัฒนาและเสริมสร้างศักยภาพทรัพยากรมนุษย์</p> <p>ผลผลิต ผลิตภัณฑ์และพัฒนาศักยภาพด้านการแพทย์และสาธารณสุข</p> <p>กิจกรรม การบริการวิชาการแก่สังคม</p> <p>ตัวชี้วัดเชิงคุณภาพ : ร้อยละของกลุ่มเป้าหมายที่ได้รับการพัฒนาศักยภาพด้านสุขภาพด้วย สปช. โมเดล ร้อยละ 80</p>	15,1083	งบเงินอุดหนุน	<p>เป็นการดำเนินการภายใต้โครงการสร้างชุมชนสุขภาพด้วยสปช.โมเดล ซึ่งเป็นโครงการต่อเนื่องที่ดำเนินการตั้งแต่ปีงบประมาณ 2565</p>	<p>สถาบันพระบรมราชชนก ได้ดำเนินการสร้างเสริมสุขภาพและความปลอดภัย “สปช.โมเดล” มาบูรณาการกับพันธกิจหลักของสถาบัน ที่เป็นสถาบันอุดมศึกษาเฉพาะทางด้านวิทยาศาสตร์สุขภาพ มีพันธกิจหลักในการผลิตและพัฒนาบุคลากรด้านสุขภาพของกระทรวงสาธารณสุข ให้การศึกษาส่งเสริมวิชาการและวิชาชีพ การวิจัย บริการวิชาการแก่สังคม และทำนุบำรุงศิลปและวัฒนธรรม การสร้างสุขภาพชุมชนโดยการสร้างองค์ความรู้และการให้บริการวิชาการถือเป็นหนึ่งในประเด็นยุทธศาสตร์ด้านพันธกิจหลักของสถาบันที่ควบคู่ไปกับการผลิตบัณฑิตที่มีศักยภาพตามมาตรฐานสากลสู่ชุมชน ภายใต้แนวคิด “สปช. โมเดล” จึงได้จัดทำโครงการสร้างชุมชนสุขภาพด้วย สปช. โมเดล สถาบันได้นำจุดแข็งของสถาบันที่มีวิทยาลัย จำนวน 39 วิทยาลัยในสังกัด ที่กระจายอยู่ทุกภูมิภาคของประเทศ ทั้งงานเชื่อมประสานกับเครือข่ายสุขภาพทั้งภาครัฐ ภาคเอกชน และภาคประชาชนอย่างต่อเนื่อง และมีความสัมพันธ์ใกล้ชิดเสมือนครอบครัวกับชุมชน มาเป็นกลยุทธ์ในการดำเนินงานสู่ความสำเร็จ และได้มีการขยายอายุในการคัดกรอง ส่งเสริมสุขภาพและความคุ้มครองไปยังกลุ่มประชาชนอายุ 15 ปี ขึ้นไป เพื่อให้สอดคล้องกับแนวโน้มของการเกิดโรคไม่ติดต่อเรื้อรัง ที่พบมากขึ้นในกลุ่มวัยรุ่นและผู้ใหญ่ตอนต้น ร่วมกับสถานการณ์ที่รุนแรงขึ้นของโรคติดต่ออุบัติใหม่ โดยมุ่งเน้นความร่วมมือกับชุมชน และขยายจำนวนชุมชนสุขภาพ ด้วยการคัดกรอง ผู้ระวัง ป้องกัน ควบคุมโรคติดต่อและโรคไม่ติดต่อเรื้อรังภายใต้แนวคิด สปช.โมเดล เพื่อให้สถานะสุขภาพของประชาชนดีขึ้น สามารถพึ่งตนเองด้านสุขภาพได้ ส่งเสริมให้ประเทศชาติมีความแข็งแกร่งมั่นคงได้ในอนาคตต่อไป</p>	<p>- ชุมชนเป้าหมาย และ สถานีนโยบายเฉลิมพระเกียรติ (สอน) ในเขตความร่วมมือนะของหน่วยงานในสังกัดสถาบันพระบรมราชชนกกับพื้นที่</p> <p>- สถานที่รัฐบาล/เอกชน</p>	<p>- ประชาชนกลุ่มเป้าหมายมีพฤติกรรมสุขภาพที่ดีต้องนำไปสู่สุขภาพที่ดี</p> <p>- ชุมชนมีสภาวะแวดล้อมที่ปราศจากปัจจัยที่ทำลายสุขภาพของประชาชน</p> <p>- ชุมชนมีความเข้มแข็งสามารถจัดการปัญหาของตนเองได้</p> <p>- อาจารย์และนักศึกษาได้พัฒนาองค์ความรู้และความเชี่ยวชาญเฉพาะด้าน</p> <p>- เกิดความร่วมมือระหว่างหน่วยงานสถาบันและท้องถิ่นและชุมชนเป้าหมายอย่างยั่งยืน</p>

## 5. ผลการเบิกจ่ายและผลการดำเนินงานในปีงบประมาณ พ.ศ. 2567-2568

.....

สถาบันพระบรมราชชนก

### 1. ภาพรวมผลการเบิกจ่ายงบประมาณ ประจำปีงบประมาณ พ.ศ. 2568

หน่วย : ล้านบาท (ทศนิยม 4 ตำแหน่ง)

ประเภทรายจ่าย	วงเงินตาม พ.ร.บ. (1)	วงเงินหลังโอนเปลี่ยนแปลง (2)	ผลการเบิกจ่าย		ผลการใช้จ่าย	
			จำนวน (3)	ร้อยละ (4) = (3)/(2)*100	จำนวน (5)	ร้อยละ (6) = (5)/(2)*100
รวม	2,603.0182	2,603.0182	1,258.0877	48.33	1,386.5010	53.27
รายจ่ายประจำ	2,258.3478	2,258.3478	1,039.0685	46.01	1,051.3239	46.55
รายจ่ายลงทุน	344.6704	344.6704	219.0192	63.54	335.1771	97.25

หมายเหตุ : ให้ผลการเบิกจ่าย ณ วันที่ 30 เมษายน 2568 และคำนวณร้อยละจากวงเงินงบประมาณหลังโอนเปลี่ยนแปลง

### 2. การกักเงินไว้เบิกเพื่อปี ปีงบประมาณ 2567

หน่วย : ล้านบาท (ทศนิยม 4 ตำแหน่ง)

ผลผลิต/โครงการ กิจกรรม	งบประมาณปี 2567					คำชี้แจง
	เงินกักไว้เบิก เหลือปี	เบิกจ่าย	ร้อยละ	คงเหลือ	ร้อยละ	
รวม	113.1031	76.7373	67.85	36.3658	32.15	
1. โครงการ ผลิตและพัฒนากำลังคนด้านสุขภาพสู่ความเป็นมืออาชีพ	23.4701	22.8424	97.33	0.6277	2.67	ดำเนินการเบิกจ่ายภายในเดือน ก.ค. 68
2. ผลผลิต ผลิตและพัฒนาบุคลากรทางการแพทย์และสาธารณสุข	89.6330	53.8949	60.13	35.7381	39.87	ดำเนินการเบิกจ่ายภายในเดือน ก.ค. 68

3. ผลการดำเนินงานในปีงบประมาณ พ.ศ. 2567-2568 ปัญหาอุปสรรค และแนวทางแก้ไข

หน่วย : ล้านบาท (ทศนิยม 4 ตำแหน่ง)

ลำดับ	ชื่อ โครงการ-กิจกรรม	งบประมาณ	พื้นที่ดำเนินการ	ผลสำเร็จและประโยชน์ที่ได้รับจากการดำเนินงาน
1	ด้านการศึกษา	768.6120	วิทยาลัยในสังกัดสถาบันพระบรมราชชนก	<p><b>ด้านการศึกษา</b> สถาบันพระบรมราชชนก เป็นสถาบัน ในการผลิตบุคลากรทางการแพทย์ พยาบาล สาธารณสุข และสหเวชศาสตร์ โดยมีการดำเนินงานภายใต้ 3 คณะ ได้แก่ คณะแพทยศาสตร์ คณะพยาบาลศาสตร์ และคณะสาธารณสุขศาสตร์และสหเวชศาสตร์ ประกอบด้วย วิทยาลัยพยาบาล จำนวน 30 แห่ง วิทยาลัยการสาธารณสุขสิรินธร จำนวน 7 แห่ง วิทยาลัยเทคโนโลยีทางการแพทย์และสาธารณสุข กาญจนาภิเษก วิทยาลัยการแพทย์แผนไทยอภัยภูเบศร จังหวัดปราจีนบุรี และศูนย์แพทยศาสตรศึกษาชั้นคลินิก จำนวน 3 แห่ง</p> <p><b>วัตถุประสงค์ :</b> เพื่อผลิตบุคลากรทางการแพทย์ พยาบาล สาธารณสุขและสหเวชศาสตร์</p> <p>โดยในปีงบประมาณ พ.ศ. 2568 สถาบันพระบรมราชชนก ดำเนินการจัดการศึกษารวมจำนวน 19 หลักสูตร ดังนี้</p> <p><b>หลักสูตรระดับปริญญาตรี จำนวน 12 หลักสูตร</b></p> <ol style="list-style-type: none"> <li>1. แพทยศาสตรบัณฑิต</li> <li>2. พยาบาลศาสตรบัณฑิต</li> <li>3. สาธารณสุขศาสตรบัณฑิต สาขาวิชาสาธารณสุขชุมชน</li> <li>4. สาธารณสุขศาสตรบัณฑิต สาขาวิชาทันตสาธารณสุข</li> <li>5. แพทย์แผนไทยบัณฑิต สาขาวิชาการแพทย์แผนไทย</li> <li>6. แพทย์แผนไทยประยุกต์บัณฑิต สาขาวิชาการแพทย์แผนไทยประยุกต์</li> <li>7. วิทยาศาสตร์บัณฑิต สาขาวิชาฉุกเฉินการแพทย์</li> <li>8. วิทยาศาสตร์บัณฑิต สาขาวิชาเวชระเบียน</li> <li>9. วิทยาศาสตร์บัณฑิต สาขาวิชารังสีเทคนิค</li> <li>10. วิทยาศาสตร์บัณฑิต สาขาวิชาชีวอนามัยและความปลอดภัย</li> <li>11. เทคโนโลยีบัณฑิต สาขาวิชานวัตกรรมและการสื่อสารสุขภาพ</li> <li>12. ฉุกเฉินการแพทย์บัณฑิต</li> </ol> <p><b>หลักสูตรระดับต่ำกว่าปริญญาตรี จำนวน 7 หลักสูตร</b></p> <ol style="list-style-type: none"> <li>1. ประกาศนียบัตรวิชาชีพชั้นสูง สาขาวิชาเทคนิคการสื่อสาร</li> <li>2. ประกาศนียบัตรวิชาชีพชั้นสูง สาขาวิชาปฏิบัติการฉุกเฉินการแพทย์</li> <li>3. ประกาศนียบัตรวิชาชีพชั้นสูง สาขาวิชาเวชระเบียน</li> <li>4. ประกาศนียบัตรวิชาชีพชั้นสูง สาขาวิชาช่างทันตกรรม</li> <li>5. ประกาศนียบัตรผู้ช่วยทันตแพทย์ชั้นสูง</li> <li>6. ประกาศนียบัตรผู้ช่วยทันตแพทย์</li> <li>7. ประกาศนียบัตรผู้ช่วยพยาบาล</li> </ol>

ลำดับ	ชื่อ โครงการ-กิจกรรม	งบประมาณ	พื้นที่ดำเนินการ	ผลสำเร็จและประโยชน์ที่ได้รับจากการดำเนินโครงการ								
				<p>ผลการดำเนินงานที่สำคัญ :</p> <p>สรุปเปรียบเทียบแผนและผลจำนวนนักศึกษาทุกหลักสูตร ปีการศึกษา 2568 ดังนี้</p> <table><tr><th>แผน (คน)</th><th>ผล (คน)</th></tr><tr><td>- จำนวนนักศึกษาใหม่</td><td>8,093 7,688</td></tr><tr><td>- จำนวนนักศึกษาปัจจุบัน</td><td>17,197 17,364</td></tr><tr><td>- จำนวนผู้สำเร็จการศึกษา</td><td>7,987 5,014</td></tr></table> <p>หมายเหตุ : จำนวนนักศึกษาใหม่และผู้สำเร็จการศึกษา ยังไม่แล้วเสร็จ ยังอยู่ระหว่างการจัดเก็บข้อมูล โดยสถาบันพระบรมราชชนก ได้ดำเนินโครงการสถาบันพระบรมราชชนกสัญจร ปีการศึกษา 2568 ซึ่งมีผลการดำเนินงาน ดังนี้ ได้มีการจัดประชุมชี้แจงแผนผลิต หลักสูตรและวิธีการรับสมัครและจัดกิจกรรมแนะแนวการศึกษาทั้งแผนผลิตปกติ และแผนโครงการ 9 หมอ ให้แก่ผู้บริหาร ครูแนะแนว นักเรียนจากโรงเรียนต่างๆ ที่ร่วมทำความร่วมมือทางวิชาการกับสถาบันพระบรมราชชนกจากทั่วทุกภาคของประเทศเข้าร่วมกิจกรรม โดยจัดกิจกรรมกระจายไปตามเขตสุขภาพรวมทั้งสิ้น 12 ครั้ง มีผู้เข้าร่วมประชุมทั้งแบบออนไลน์และออนไลน์มากกว่า 4,500 คน</p>	แผน (คน)	ผล (คน)	- จำนวนนักศึกษาใหม่	8,093 7,688	- จำนวนนักศึกษาปัจจุบัน	17,197 17,364	- จำนวนผู้สำเร็จการศึกษา	7,987 5,014
แผน (คน)	ผล (คน)											
- จำนวนนักศึกษาใหม่	8,093 7,688											
- จำนวนนักศึกษาปัจจุบัน	17,197 17,364											
- จำนวนผู้สำเร็จการศึกษา	7,987 5,014											
2	ด้านการพัฒนาอาจารย์ทางการแพทย์ พยาบาล และสาธารณสุขของสถาบันพระบรมราชชนก	71.8788	สถาบันการศึกษาทั้งในและต่างประเทศ	<p><b>ด้านการพัฒนาอาจารย์ทางการแพทย์ พยาบาล และสาธารณสุขของสถาบันพระบรมราชชนก</b></p> <p>ผลการดำเนินงานที่สำคัญ : สถาบันพระบรมราชชนก มีผลการดำเนินงานด้านการพัฒนาอาจารย์ทางการแพทย์ พยาบาลและสาธารณสุข ในปีงบประมาณ พ.ศ. 2568 จำนวน 2 ด้าน ดังนี้</p> <p><b>1. ด้านการศึกษาต่อ</b></p> <p>ได้จัดสรรโควตาให้อาจารย์เพื่อไปศึกษาต่อในระดับปริญญาโท - เอก ในปีงบประมาณ พ.ศ. 2568 ดังนี้</p> <p>1.1 นักเรียนทุนในประเทศได้รับการคัดเลือก จำนวน 30 ทุน</p> <p>1.2 นักเรียนทุนต่างประเทศได้รับการคัดเลือก จำนวน 10 ทุน</p> <p><b>2. ด้านการพัฒนาบุคลากร</b></p> <p>2.1 จัดทำสมรรถนะของสถาบันพระบรมราชชนก สมรรถนะของผู้บริหาร สมรรถนะในสายงาน เพื่อให้บุคลากรได้รับการพัฒนาสมรรถนะของบุคลากรในการทำงาน</p> <p>2.2 จัดทำแนวทางการพัฒนาบุคลากรรายบุคคล (IDP)</p> <p>2.3 จัดทำแนวทางการพัฒนาบุคลากรในหน่วยงานสถาบันพระบรมราชชนก</p> <p>2.4 จัดอบรมผู้บริหารสถาบันพระบรมราชชนก ได้แก่ ผู้อำนวยการกอง รองคณบดี และผู้อำนวยการวิทยาลัย</p> <p>2.5 จัดอบรมปฐมนิเทศข้าราชการใหม่ในสังกัดสถาบันพระบรมราชชนก ได้แก่ ข้าราชการ ก.พ. ที่โอนมาเป็นอาจารย์ และอาจารย์ใหม่ของคณะสาธารณสุขศาสตร์และสหเวชศาสตร์</p> <p>2.6 จัดอบรมและพัฒนาบุคลากรของสถาบันพระบรมราชชนก เพื่อพัฒนาความรู้ความสามารถของสถาบันพระบรมราชชนก ทั้งสายสอนและสายสนับสนุน</p>								



ลำดับ	ชื่อ โครงการ-กิจกรรม	งบประมาณ	พื้นที่ดำเนินการ	ผลสำเร็จและประโยชน์ที่ได้รับจากการดำเนินโครงการ																														
3	ด้านการพัฒนาบุคลากรทางการแพทย์ พยาบาล สาธารณสุขและสหเวช ศาสตร์	2.3542	วิทยาลัยในสังกัดสถาบันพระบรมราชชนก	<p>ด้านการพัฒนาบุคลากรทางการแพทย์ พยาบาล สาธารณสุขและสหเวชศาสตร์</p> <p>ผลการดำเนินงานที่สำคัญ : สถาบันพระบรมราชชนกมีหลักสูตรที่ให้บริการวิชาการ/วิชาชีพ ระยะสั้น และระยะยาว เป็นหลักสูตร re-skill up-skill และ New skill เป็นหลักสูตรสร้างรายได้ และหลักสูตรให้บริการแก่สังคม (ให้เปล่า) จำนวน 240 หลักสูตร ทุกหลักสูตรมุ่งพัฒนาศักยภาพและสมรรถนะบุคลากรทางการแพทย์และสาธารณสุข ทั้งด้านบริหาร และการให้บริการในระบบสุขภาพให้สามารถนำความรู้สู่การปฏิบัติ เพื่อสร้างเสริม และป้องกันสุขภาพประชาชน ทั้งนี้ ทุกหลักสูตรรองรับ และสอดคล้องกับระบบบริการสุขภาพ และตอบรับภาระโรคในพื้นที่ได้ถ่ายทอด หลักสูตร โดยเฉพาะหลักสูตรให้เปล่า ด้านการดูแลสุขภาพประชาชนระดับชุมชน ได้มีการพัฒนา และถ่ายทอดหลักสูตรสู่การจัดการอบรมเพื่อตอบสนองหรือแก้ไขปัญหาของประชาชนในระบบบริการสุขภาพ สถาบันพระบรมราชชนกได้ดำเนินการ ดังนี้</p> <p>1. หลักสูตรด้านปฐมภูมิ สถาบันพระบรมราชชนกได้นำแนวคิด สุข โมเดล เป็นกรอบการพัฒนาหลักสูตรด้านการจัดการสุขภาพปฐมภูมิ ด้วยพลังสหวิชาชีพ เพื่อพัฒนาศักยภาพบุคลากรสหวิชาชีพ สามารถส่งมอบการดูแลสุขภาพในชุมชนทั้ง การคัดกรอง และเฝ้าระวังสุขภาพ สามารถจัดการ และสื่อสารให้ประชาชนเกิดความเข้าใจและสามารถดูแลตนเองเบื้องต้นได้</p> <p>2. หลักสูตรด้านวิชาชีพ เพื่อพัฒนาศักยภาพสาธารณสุขสุขภาพ ได้แก่ พยาบาล นักวิชาการสาธารณสุข ทันตภิบาล แพทย์แผนไทย นักเวชสถิติ สถาบันฯ มีหลักสูตรรองรับเพื่อพัฒนาศักยภาพสุขภาพในวิชาชีพ ให้มีสมรรถนะพร้อมปฏิบัติงานในสนาม มีสมรรถนะพร้อมให้การดูแลประชาชนในสถานบริการ/สถานประกอบการ</p> <p>3. หลักสูตรด้านบริหาร มีหลักสูตรการเตรียมข้าราชการใหม่ การเตรียมผู้บริหารชั้นสูงตำแหน่งที่สูงขึ้น</p> <p>การพัฒนาทักษะความเชี่ยวชาญด้านการบริหารองค์กร รองรับการพัฒนสมรรถนะด้านบริหาร สามารถนำความรู้ไปบริหารจัดการและพัฒนาองค์กร อีกทั้ง สถาบันพระบรมราชชนก มีหลักสูตรฝึกอบรมการดูแลสุขภาพผู้ป่วยติดเตียง และการดูแลเด็กเล็ก ดังนี้</p> <p>1. หลักสูตรฝึกอบรมการดูแลสุขภาพผู้ป่วยติดเตียง มีวิทยาลัยในสังกัดที่เปิดบริการวิชาการเพื่อพัฒนาศักยภาพผู้ดูแลผู้ป่วยติดเตียง ให้มีสมรรถนะพร้อมการดูแลสุขภาพผู้ป่วยติดเตียง รายละเอียด ดังนี้</p> <table><tr><th>ลำดับ</th><th>ชื่อวิทยาลัย</th><th>ชื่อหลักสูตร</th></tr><tr><td>1</td><td>วพบ.ราชบุรี</td><td>หลักสูตรผู้จัดการดูแลผู้สูงอายุ (Care manager)</td></tr><tr><td>2</td><td>วพบ.แพร่</td><td>"พลังแห่งการดูแล : การเตรียมพร้อมผู้พยาบาลในยุคนวัตกรรมดิจิทัลและการดูแลผู้สูงอายุ"</td></tr><tr><td>3</td><td>วพบ.ราชบุรี</td><td>หลักสูตรฟื้นฟูผู้พิการทางการดูแลผู้สูงอายุ (Refresher Care Manager) รุ่น 1</td></tr><tr><td>4</td><td>วพบ.ราชบุรี</td><td>หลักสูตรฟื้นฟูผู้พิการทางการดูแลผู้สูงอายุ (Refresher Care Manager) รุ่น 2</td></tr><tr><td>5</td><td>วพบ.พระพยอมบาท</td><td>อบรมฟื้นฟูวิชาการ การพยาบาลผู้สูงอายุครั้งที่ 2</td></tr><tr><td>6</td><td>วพบ.พะเยา</td><td>หลักสูตรฝึกอบรมการพยาบาลเฉพาะทาง สาขาการจัดการจัดการโรคเรื้อรัง (รุ่นที่ 3)</td></tr><tr><td>7</td><td>วพบ.สวรส.ศรีนครินทร์</td><td>หลักสูตรการอบรมการพยาบาลเฉพาะทาง สาขาการจัดการจัดการโรคเรื้อรัง รุ่นที่ 2</td></tr><tr><td>8</td><td>วพ.พระปกเกล้า จันทบุรี</td><td>หลักสูตรอบรมการพยาบาลเฉพาะทางสาขาการจัดการโรคเรื้อรัง</td></tr><tr><td>9</td><td>วพบ.พระพยอมบาท</td><td>หลักสูตร Mini Case Manager: Chronic Illness (Diabetes Mellitus and Hypertension)</td></tr></table> <p>2. หลักสูตรการดูแลสุขภาพเด็กเล็ก มีวิทยาลัยพยาบาลบรมราชชนนีนครลำปาง จัดอบรมส่งเสริมความรู้และทักษะการดูแลสุขภาพก่อนวัยเรียน สำหรับครูพี่เลี้ยง สำหรับศูนย์เด็กเล็ก นอกจากนั้นวิทยาลัยในสังกัดสถาบันฯ บางแห่ง เช่น วิทยาลัยพยาบาลบรมราชชนนีนครบุรี ก็ยังคงดำเนินการเปิดศูนย์เด็กเล็ก เพื่อให้การดูแลเด็กเล็กในพื้นที่อีกด้วย</p>	ลำดับ	ชื่อวิทยาลัย	ชื่อหลักสูตร	1	วพบ.ราชบุรี	หลักสูตรผู้จัดการดูแลผู้สูงอายุ (Care manager)	2	วพบ.แพร่	"พลังแห่งการดูแล : การเตรียมพร้อมผู้พยาบาลในยุคนวัตกรรมดิจิทัลและการดูแลผู้สูงอายุ"	3	วพบ.ราชบุรี	หลักสูตรฟื้นฟูผู้พิการทางการดูแลผู้สูงอายุ (Refresher Care Manager) รุ่น 1	4	วพบ.ราชบุรี	หลักสูตรฟื้นฟูผู้พิการทางการดูแลผู้สูงอายุ (Refresher Care Manager) รุ่น 2	5	วพบ.พระพยอมบาท	อบรมฟื้นฟูวิชาการ การพยาบาลผู้สูงอายุครั้งที่ 2	6	วพบ.พะเยา	หลักสูตรฝึกอบรมการพยาบาลเฉพาะทาง สาขาการจัดการจัดการโรคเรื้อรัง (รุ่นที่ 3)	7	วพบ.สวรส.ศรีนครินทร์	หลักสูตรการอบรมการพยาบาลเฉพาะทาง สาขาการจัดการจัดการโรคเรื้อรัง รุ่นที่ 2	8	วพ.พระปกเกล้า จันทบุรี	หลักสูตรอบรมการพยาบาลเฉพาะทางสาขาการจัดการโรคเรื้อรัง	9	วพบ.พระพยอมบาท	หลักสูตร Mini Case Manager: Chronic Illness (Diabetes Mellitus and Hypertension)
ลำดับ	ชื่อวิทยาลัย	ชื่อหลักสูตร																																
1	วพบ.ราชบุรี	หลักสูตรผู้จัดการดูแลผู้สูงอายุ (Care manager)																																
2	วพบ.แพร่	"พลังแห่งการดูแล : การเตรียมพร้อมผู้พยาบาลในยุคนวัตกรรมดิจิทัลและการดูแลผู้สูงอายุ"																																
3	วพบ.ราชบุรี	หลักสูตรฟื้นฟูผู้พิการทางการดูแลผู้สูงอายุ (Refresher Care Manager) รุ่น 1																																
4	วพบ.ราชบุรี	หลักสูตรฟื้นฟูผู้พิการทางการดูแลผู้สูงอายุ (Refresher Care Manager) รุ่น 2																																
5	วพบ.พระพยอมบาท	อบรมฟื้นฟูวิชาการ การพยาบาลผู้สูงอายุครั้งที่ 2																																
6	วพบ.พะเยา	หลักสูตรฝึกอบรมการพยาบาลเฉพาะทาง สาขาการจัดการจัดการโรคเรื้อรัง (รุ่นที่ 3)																																
7	วพบ.สวรส.ศรีนครินทร์	หลักสูตรการอบรมการพยาบาลเฉพาะทาง สาขาการจัดการจัดการโรคเรื้อรัง รุ่นที่ 2																																
8	วพ.พระปกเกล้า จันทบุรี	หลักสูตรอบรมการพยาบาลเฉพาะทางสาขาการจัดการโรคเรื้อรัง																																
9	วพบ.พระพยอมบาท	หลักสูตร Mini Case Manager: Chronic Illness (Diabetes Mellitus and Hypertension)																																



ลำดับ	ชื่อ โครงการ-กิจกรรม	งบประมาณ	พื้นที่ดำเนินการ	ผลลัพธ์และประโยชน์ที่ได้รับจากการดำเนินโครงการ															
4	ด้านการบริการวิชาการแก่สังคม	12.5180	ชุมชนและวิทยาลัยในสังกัดสถาบันพระบรมราชชนก	<p><b>ด้านการบริการวิชาการแก่สังคม</b></p> <p>ผลการดำเนินงานที่สำคัญ : โครงการคัดกรองป้องกันโรคไม่ติดต่อเรื้อรัง (NCDs) : 1 วิทยาลัย 1 ชุมชน สอน. และพื้นที่เป้าหมาย ด้วยแนวคิด สบช. โมเดล นโยบายของกระทรวงสาธารณสุข ได้ให้ความสำคัญกับระบบการเฝ้าระวัง ควบคุม ป้องกัน โรคเบาหวาน และโรคความดันโลหิตสูง เพื่อลดหรือขจัดปัญหา สาเหตุการป่วย การตายที่เกิดความสิ้นเปลืองค่าใช้จ่ายสูงมากที่สุดของประเทศไทยทั้งนี้ เพื่อให้การดำเนินงานลด หรือ ขจัดปัญหาอย่างมีประสิทธิภาพและประสิทธิผล จึงประกาศนโยบาย "ระบบเฝ้าระวัง ควบคุม ป้องกัน โรคเบาหวานความดันโลหิตสูงของประเทศไทย" จากจุดเริ่มต้นดังกล่าว นำมาสู่มุมมองในการแก้ไขปัญหาที่เน้น ความเข้าใจ และการเข้าถึง โดยใช้ แนวคิด สบช.โมเดล จากความสำคัญของปัญหาด้านโรคไม่ติดต่อเรื้อรัง การเฝ้าระวังตั้งแต่อยู่ที่ไม่มาก จึงเป็นสิ่งสำคัญในการป้องกันโรคเรื้อรัง เพราะหากประชาชนรู้ และมีการปฏิบัติตนที่ดี โรคย่อมไม่เกิด จึงเป็นแนวทางการดำเนินงาน ที่เน้นการ “สร้าง นำ ซ่อม” โดยศาสตราจารย์พิเศษ ดร.พ.วีชัย เทียนถาวร อธิการบดีสถาบันพระบรมราชชนก ที่ได้ให้ความสำคัญของการสร้างชุมชนสุขภาพเพื่อให้ประชาชนมีภาวะสุขภาพและพัฒนาคุณภาพชีวิตที่ดีจากการที่ปลอดโรค จึงนำแนวคิด สบช. โมเดล มาสู่การบูรณาการไปกับพันธกิจอุดมศึกษาด้านบริการวิชาการความรู้สู่การพัฒนาาระบบสุขภาพในระดับปฐมภูมิ เพื่อเป็นการยกระดับคุณภาพชีวิตของประชาชนในชุมชนด้วยการคัดกรอง เฝ้าระวัง ควบคุม และป้องกันโรคติดต่อและโรคไม่ติดต่อเรื้อรัง</p> <p>ด้วยปีงบประมาณชีวิต 7 สี่ ร่วมกับมาตรการควบคุมพฤติกรรมสุขภาพในด้านอาหาร ออกกำลังกาย อารมณ์ (3 อ) และลดเหล้า ลดบุหรี่ ลดอ้วน (3 ล) โดยสถาบันมีวิทยาลัยในสังกัดที่กระจายอยู่ทุกภูมิภาคของประเทศ จึงถือว่าเป็นจุดแข็งสำคัญในการเข้าถึงประชาชนในพื้นที่ทั่วประเทศไทย 39 วิทยาลัย ภายใต้สังกัดของสถาบันพระบรมราชชนก การนำแนวคิดดังกล่าวมาดำเนินการจึงเปรียบเสมือนมีข้อขับเคลื่อนสำคัญต่อการพัฒนาภาวะสุขภาพของประชาชน</p> <p><b>ภาพรวมและสรุปผลการดำเนินงาน</b></p> <p>การขับเคลื่อนการสร้างเสริมสุขภาพด้วย สบช.โมเดล มีประเมินผลการดำเนินงานจากผลดำเนินงาน (Output) ผลลัพธ์ (Outcome) และ ผลกระทบและคุณค่า (Impact) (ตารางที่ 1)</p> <p><b>ตารางที่ 1 แสดง ผลผลิต (Output) ผลลัพธ์ (Outcome) ผลกระทบ (Impact) การดำเนินโครงการ สบช. โมเดล.</b></p> <table><tr><th>ผลผลิต (Output)</th><th>ผลลัพธ์ (Outcome)</th><th>ผลกระทบ (Impact)</th></tr><tr><td>ประชาชนได้รับการคัดกรองสุขภาพ</td><td>ลดความรุนแรงของโรค</td><td>ประชาชนอายุยืนยาว</td></tr><tr><td>ระดับความชุกของโรค NCDs ในชุมชนเป้าหมาย</td><td>ลดค่าใช้จ่าย Cost effectiveness</td><td>ประชาชนมีคุณภาพชีวิตดี</td></tr><tr><td>รับรู้ความรุนแรงของภาวะสุขภาพแต่ละระดับ</td><td>ลดความแออัดในโรงพยาบาล</td><td>คุณภาพการบริการดีขึ้น</td></tr><tr><td></td><td></td><td>ความยั่งยืน (Sustainability)</td></tr></table> <p><b>ผลดำเนินงาน (Output)</b></p> <p>1. บุคลากร นักศึกษาของวิทยาลัยภายใต้สังกัดของสถาบันพระบรมราชชนก จำนวน 39 วิทยาลัย ได้รับการคัดกรองโรคไม่ติดต่อเรื้อรังในทุกวิทยาลัย โดยบุคลากร นักศึกษาของวิทยาลัยภายใต้สังกัดของสถาบันพระบรมราชชนก ได้รับการคัดกรองภาวะสุขภาพ ร้อยละ 98 จากจำนวนบุคลากรและนักศึกษทั้งหมด</p> <p>2. ประชาชนเป้าหมายของวิทยาลัยภายใต้สังกัดของสถาบันพระบรมราชชนก จำนวน 39 วิทยาลัย ได้รับการบริการคัดกรองโรคไม่ติดต่อเรื้อรัง ตามแนวคิด “สบช.โมเดล” ตั้งแต่เริ่มต้นโครงการในปีงบประมาณ</p>	ผลผลิต (Output)	ผลลัพธ์ (Outcome)	ผลกระทบ (Impact)	ประชาชนได้รับการคัดกรองสุขภาพ	ลดความรุนแรงของโรค	ประชาชนอายุยืนยาว	ระดับความชุกของโรค NCDs ในชุมชนเป้าหมาย	ลดค่าใช้จ่าย Cost effectiveness	ประชาชนมีคุณภาพชีวิตดี	รับรู้ความรุนแรงของภาวะสุขภาพแต่ละระดับ	ลดความแออัดในโรงพยาบาล	คุณภาพการบริการดีขึ้น			ความยั่งยืน (Sustainability)
ผลผลิต (Output)	ผลลัพธ์ (Outcome)	ผลกระทบ (Impact)																	
ประชาชนได้รับการคัดกรองสุขภาพ	ลดความรุนแรงของโรค	ประชาชนอายุยืนยาว																	
ระดับความชุกของโรค NCDs ในชุมชนเป้าหมาย	ลดค่าใช้จ่าย Cost effectiveness	ประชาชนมีคุณภาพชีวิตดี																	
รับรู้ความรุนแรงของภาวะสุขภาพแต่ละระดับ	ลดความแออัดในโรงพยาบาล	คุณภาพการบริการดีขึ้น																	
		ความยั่งยืน (Sustainability)																	

ลำดับ	ชื่อ โครงการ-กิจกรรม	งบประมาณ	พื้นที่ดำเนินการ	ผลสำเร็จและประโยชน์ที่ได้รับจากการดำเนินงานโครงการ
				<p>พ.ศ. 2565 จำนวน 60,022 คน จำนวนการคัดกรอง 133,663 ครั้ง และมีการขยายผลไปสู่ชุมชนที่รับผิดชอบของสถานีนานาณิเฉลิมพระเกียรติ จำนวน 39 แห่ง และมีการคัดกรองสุขภาพเพิ่มเติม จำนวน 2,536 ราย (ภาพรวม)</p> <p>3. ประชาชนอายุ 35 ปีขึ้นไป ในกลุ่มเสี่ยงป่วยเป็นโรคเบาหวาน โรคความดันโลหิตสูง ในชุมชนเป้าหมาย และ พื้นที่ สอน. ได้รับการบริการคัดกรองและติดตาม ดังนี้</p> <p>3.1 โรคเบาหวาน ได้รับยาลด 95.34</p> <p>3.2 โรคความดันโลหิต ได้รับยาลด 91.95</p> <p><b>ผลลัพธ์ (Outcome)</b></p> <p>ประชาชนได้รับการบริการคัดกรองสุขภาพ และได้รับความรู้ในการดูแลสุขภาพตนเอง ครอบครัวยุ และขยายผลไปสู่ชุมชน ซึ่งเป็นผลจากการบูรณาการ ด้านการจัดการเรียนการสอนกับการบริการวิชาการแก่สังคม โดยเป็นหนึ่งในประเด็นยุทธศาสตร์ตามพันธกิจหลักของสถาบันพระบรมราชชนก ที่ควบคู่ไปกับการผลิตบัณฑิตที่มีศักยภาพตามมาตรฐานสากลสู่ชุมชน</p> <p><b>ผลกระทบและคุณค่า (Impact)</b></p> <p>การดำเนินงานโครงการส่งผลกระทบทำให้ประชาชนมีคุณภาพชีวิตที่ดี จากการรับบริการคัดกรองเชิงรุกซึ่งจะส่งผลให้ประชาชนอายุยืนยาวขึ้นในอนาคต ส่วนนักศึกษาที่มีทักษะและเกิดสมรรถนะในการวิเคราะห์และแก้ปัญหาสุขภาพชุมชน โดยใช้แนวคิด สบซ. โมเดล ที่แตกต่างกันตามรายชั้นปีและประสบการณ์ที่ได้รับ คณาจารย์และบุคลากร พัฒนาความเชี่ยวชาญในด้านองค์ความรู้ วิจัยและบริการวิชาการมากขึ้น และสามารถนำองค์ความรู้ตามแนวคิด มาใช้ในการออกแบบและพัฒนาการสอน และพัฒนานวัตกรรมให้สอดคล้องกับบริบทในชุมชนได้ ประชาชนมีสุขภาพะที่ดีขึ้น มีความรอบรู้ด้านสุขภาพมากขึ้น ทำให้ลดการเจ็บป่วยและความเสี่ยงจากการเกิดโรคเรื้อรัง ทำให้ค่าใช้จ่ายในการดูแลสุขภาพลดลงโดยรวม ซึ่งจะส่งผลต่อคุณภาพชีวิตที่ดี ประชาชนอายุยืนยาว</p>
	รวมทั้งสิ้น	855.3630		

6. การดำเนินการตามข้อสังเกตของคณะกรรมการการวิสามัญพิจารณาศึกษา  
ร่างพระราชบัญญัติงบประมาณ รายจ่ายประจำปีงบประมาณ พ.ศ. 2568 วุฒิสภา

- ไม่มีประเด็นข้อสังเกตของคณะกรรมการการวิสามัญฯ -